



VÝROČNÍ ZPRÁVA 2012

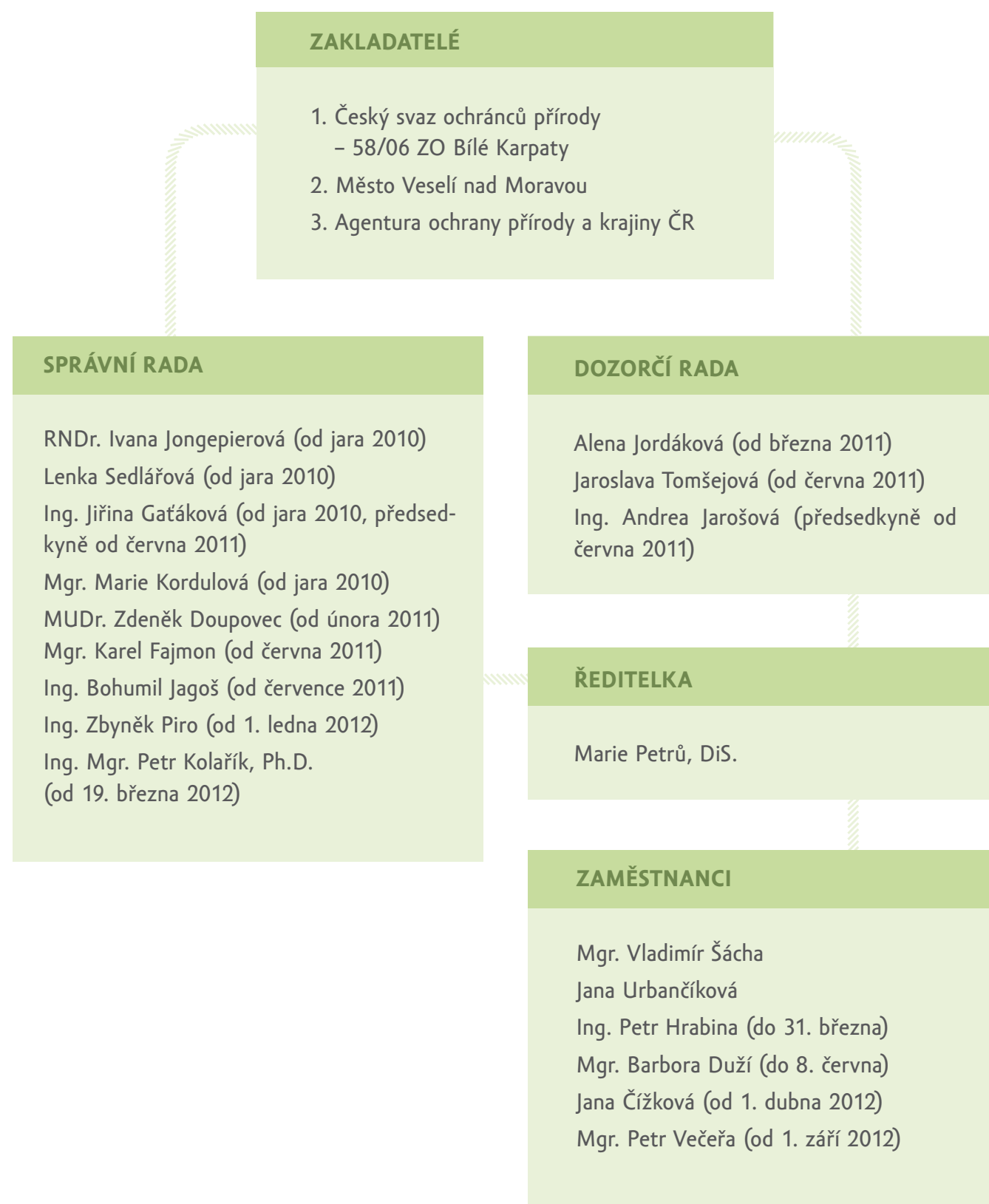


Vzdělávací a informační
středisko Bílé Karpaty, o.p.s.

Obsah

Organizační struktura	4
Úvod	5
Zpráva o činnosti v roce 2012	6
1. Ekologické výukové programy	7
2. Exkurze pro školy	8
3. Pobytové exkurze	8
4. Akce pro děti a mládež	9
5. Akce pro veřejnost	10
6. Publikační činnost	14
7. Informační a poradenská činnost	15
8. Realizované projekty a programy	17
9. Ostatní činnost	19
Finanční zpráva 2012	22
Poděkování	26
Zpráva auditora k roční účetní závěrce za rok 2012	28
Příloha k účetní závěrce sestavené k 31. 12. 2012	40

Organizační struktura VIS Bílé Karpaty, o.p.s.



Úvod

Vážení přátelé,

právě držíte v ruce výroční zprávu obecně prospěšné společnosti Vzdělávací a informační středisko Bílé Karpaty (dále jen VIS).

VIS byl založen v roce 1997 a v roce 2012, který budeme v této výroční zprávě bilancovat, uběhlo 15 let od jeho vzniku. Pro velké pracovní vytížení jsme na oslavu tak nějak zapomněli - důležitější však je, že svoji činnost jsme vykonávali i nadále dle svého nejlepšího vědomí a svědomí. Výroční zpráva je příležitostí k ohlédnutí a ke zhodnocení naší práce v uplynulém roce.

Děkujeme všem členům správní a dozorčí rady za zodpovědné vykonávání jejich funkcí bez nároků na odměnu. Rovněž děkujeme všem partnerům, bez jejichž podpory by nebylo možné činnost střediska úspěšně rozvíjet.

Děkujeme i Vám všem, kteří se s obsahem tohoto dokumentu seznámíte. Jsme rádi, že jsme s Vámi mohli jeho prostřednictvím navázat komunikaci a prezentovat se před Vámi jako společnost, která má v oblasti (nejen) environmentálního vzdělávání výchovy a osvěty co nabídnout.

Vzdělávací a informační středisko Bílé Karpaty

obecně prospěšná společnost

Bartolomějské náměstí 47, 698 01 Veselí nad Moravou

Tel.: 518 322 545, fax: 518 324 792

e-mail: visbk@bilekarpaty.cz, www.bilekarpaty.cz/vis

IČ: 255 045 25

Bankovní spojení: 144 324 63 89 / 0800





Zpráva o činnosti v roce 2012

1. EKOLOGICKÉ VÝUKOVÉ PROGRAMY

Ekologické výukové programy (dále jen EVP) byly i v roce 2012 jednou z nejdůležitějších činností střediska. Naše EVP představují jedno- až dvouhodinové bloky různých aktivit zaměřených na přírodovědná a environmentální témata. Programy mohou být odučeny přímo u nás na středisku, v dané škole nebo venku (školní zahrada, okolí školy, škola v přírodě apod.).

Výukové programy pro mateřské školy si kladou za cíl seznamovat už velmi malé děti s přírodou a posilovat jejich vztah k ní. Obsahují herní, dramatické, smyslové a výtvarné aktivity, které přibližují žákům přírodu kolem nás, a to především formou vlastních prožitků a zkušeností (O ovečce, Můj strom, Kapr a jeho kamarádi, Housenka a její kabátek, Jaké bude počasí?, Starosti lesní princezny aj.).



Programy pro starší žáky a studenty doplňují standardní výuku a navazují na tematické okruhy RVP. Vedou k uvědomění si základních ekologických problémů a k rozšíření znalostí o přírodě v blízkém okolí bydliště i o ekologických problémech v globálním měřítku. Obsahují herní, výtvarné a diskusní aktivity, používají netradiční formy výuky (Živočichové lesa, Život v řece Moravě, Léčení s přírodou, CHKO Bílé Karpaty, Environmentální změny, Člověk a krajina venkova aj.).

Nabídka EVP pro školní rok 2012/2013 zůstala beze změny, v průběhu měsíce září byla nově zpracována její grafická podoba. V plném rozsahu pak byla zveřejněna i na webových stránkách střediska. V nabídce pro školní rok 2012/2013 figurovalo 21 EVP pro mateřské školy, 19 EVP pro 1. stupeň základních

školy, 14 EVP pro 2. stupeň základních škol, 5 speciálních EVP o lese a 9 EVP pro střední školy. Kromě již vytvořených EVP nabízí naše středisko možnost vytvoření projektového vyučování, přípravu a realizaci projektových dnů, soutěží a jiných aktivit na libovolné environmentální, přírodovědné či regionální téma.

Cena EVP v roce 2012 zůstala ve stejné výši jako v předchozím roce, tj. 20 Kč na žáka a 1 vyučovací hodinu (38 Kč za dvouhodinový blok). Za výuku přímo na našem středisku platil jeden žák stále neměnnou zvýhodněnou cenu 15 Kč (25 Kč za dvouhodinovou lekci).

V roce 2012 bylo odučeno celkem 338 EVP pro 6 402 dětí. (Jen pro srovnání: v roce 2011 bylo realizováno 399 EVP pro 8 579 dětí, v roce 2010 488 EVP pro 9205 dětí, v roce 2009 to bylo 468 EVP pro 8 472 dětí, v roce 2008 bylo odučeno 406 EVP pro 7 619 dětí.) Z počtu odučených EVP za rok 2012 připadalo 253 na školská zařízení v kraji Jihomoravském, 78 v kraji Zlínském a zbývající 3 na školy z jiných oblastí ČR.

2. EXKURZE PRO ŠKOLY

Exkurze nebo také terénní výukové programy (dále jen TVP) do chráněných území vychovávají děti k péči o přírodu a životní prostředí lépe než pouhé přednášky absolvované ve školních lavicích. Žáci se seznamují s ochranným režimem území, s bohatstvím rostlin a živočichů, krajinou a pravidly chování v chráněném území. Bílé Karpaty i řeka Morava a její okolí nabízejí řadu výjimečných míst, kam stojí za to se podívat. Exkurze spojují odborný výklad přiměřený věku účastníků s pohybovými aktivitami či soutěžemi (Za krásnými loukami, Poušť a řeka, Na zbojnickém chodníčku, Dobrodružství na řece Moravě aj.).

Celkově jsme v roce 2012 odvedli 8 TVP pro 287 žáků, z toho 1 zahraniční pro 27 studentů ekologie z univerzity v Sheffieldu (Velká Británie).

3. POBYTOVÉ EXKURZE

Od srpna 2012 začalo naše středisko s odbornou výukou na pobytových programech ve zrekonstruované budově bývalé cizinecké policie na Nové Lhotě, která nyní patří obci. Naši lektori zajišťovali vzdělávací kurzy převážně pro děti ze slovenských obcí Kočovce a Brezová pod Bradlom, které zde absolvovaly třídní ekologické programy.

Celkově jsme na Nové Lhotě odučili 38 pobytových programů pro 736 žáků.

4. AKCE PRO DĚTI A MLÁDEŽ

Projektový den, Hlučín – 24. 4.

Den dětí ve Veselí nad Moravou - sobota 2. 6.

I v roce 2012 se u příležitosti Mezinárodního dětského folklorního festivalu Štěpy konalo v zámeckém parku zábavné odpoledne pro děti. Pohádkový les i stezka pro starší přilákaly rekordní počet dětí. Naše středisko se také účastnilo, mělo připraveno stanoviště „Beruška“. Úkolem starších dětí bylo správně sestavit všechny části berušky. Tento úkol se jevil velmi jednoduše, ale mnoho dětí se přesvědčilo o opak. Na malé děti čekala velká textilní beruška s odepínacími puntíky, které se nejdříve „ztratily“. Děti je měly za úkol najít a vrátit zpět berušce na záda.



Hurá do školy – sobota 27. 8.

Poslední prázdninovou sobotu 1. září od 14 hodin proběhla na Baťově kanále ve Veselí nad Moravou tradiční akce „Hurá do školy“. Celé zábavné odpoledne pro děti organizuje a zastřešuje CA Baťův kanál, s.r.o. a naše organizace se dlouhodobě podílí na jeho přípravě. Každý rok se vybere zajímavé téma a k tomu aktivita, která se bude líbit malým předškolákům a také dětem, které jdou do vyšších ročníků I. stupně ZŠ. Smyslem akce je co nejvíce dětem zpříjemnit konec prázdnin, zopakovat jim probíranou látku a připomenout, že za několik dní začne školní rok. Námi připravené aktivity v roce 2012:

„Naše známé dřeviny“, „Komáří život - vývojový cyklus komára“, „Neviditelný život pod vodou (vodní bezobratlí)“, „Znáš naše řeky?“ a několik zajímavých pokusů: „Kdy vajíčko plave a kdy ne?“, „Jak velké máš plíce?“, „S teplem roste vzduch“.

Často se ke stanovišti vracely stejné děti, z čehož soudíme, že je naše nabídka oslovila. Největší zájem byl o zjišťování objemu vlastních plic. Pro nastávající prvňáčky byly připraveny dárečky, které zajistil Baťův kanál. Na našem stanovišti si každý za splněný úkol mohl vybrat samolepku s obrázkem rostlin a živočichů.

5. AKCE PRO VEŘEJNOST

Cestopisné a přírodovědné večery

Čtvrtky podzimních a zimních měsíců (většinou vždy první v měsíci) byly opět věnovány cestopisným a přírodovědným večerům. Pro zájemce, kteří mají rádi cestování a přírodu, bylo připraveno 6 zajímavých večerů.

- Leden - Bangladěš – Lidé, voda, hurikán (Robert Stojanov)
- Leden - Ladak očima českých botaniků (Jiří Doležal)
- Březen - Nepál (Ondřej Kozel)
- Říjen - Tajemná Indonésie (Ivo Mitáček)
- Listopad - Ostrovy Jáva, Sumatra (Ivo Mitáček)
- Prosinec - Denní motýli jihovýchodní Moravy (Jan Uříčář)

Ovocnářská průprava – 31. 3.

Jednodenní kurz věnovaný především místním odrudám ovoce. Uskutečnil se v kulturním domě v Kuželově. Přednášel prof. Ing. Vojtěch Řezníček, CSc. Účastníci se seznámili s významem pěstování ovocných stromů v dnešní době, s problematikou roubování, řezu a výchovy mladých stromků, s možnostmi šetrné ochrany proti škůdcům a zpracování ovoce.



Zajištění propagace projektu Moravské a slezské ovocné stezky

- 25. 2. 2012 Košt slivovice, Ostrožská Nová Ves
- 4. 3. 2012 O nejlepší kysané zelé na Slovácku, Hluk
- 10. 3. 2012 Ochutnávka vín, Blatnice pod Svatým Antonínkem
- 31. 3. 2012 Košt trnek, Louka
- 8. 4. 2012 Košt slivovice, Hluk

Ekojarmark ke Dni Země, Bartolomějské náměstí – 21. 4.



V sobotu 21. dubna 2012 proběhl na Bartolomějském náměstí v rámci oslav Dne Země tradiční Ekojarmark. Tématem oslav byla půda.

Aktivity pro veřejnost zahrnovaly širokou škálu činností, jejichž cílem bylo návštěvníky zábavnou formou informovat o důležitosti ochrany přírody a o životním stylu šetrném k přírodě.

V rámci trhů bylo možné ochutnat a zakoupit nejrůznější rukodělné a ekologicky šetrné výrobky či potraviny.

Questing – 14. 8. – 16. 8.

Questing je moderní způsob interpretace přírodního, kulturního a historického dědictví. Svým pojetím připomíná známou hru Honba za pokladem a kromě zábavy přináší i poučení. Hravé a interaktivní pojetí questingu umožňuje do přípravy zapojit veřejnost v místě, kde vzniká - zejména školy, místní spolky a občanská sdružení. Výsledek (quest, česky „hledáčka“) může být atraktivní i pro turisty.

Třídenní seminář přípravy questingu spojil teoretickou přípravu v přednáškovém sále střediska s praktickou prací v terénu (prohlídka vhodných zajímavostí v centru Veselí). Odborným lektorem semináře byla RNDr. Blažena Hušková.

Ozvěny Horňácka – Bidožínky, Velká nad Veličkou – 18. 8.

V našem jarmarečním stánku ani letos nechyběly osvětové informační materiály z dílny našeho střediska a kolegů z ostatních ekocenter.

Školení průvodců (část I.) – 8. 11. – 9. 11.

Dvoudenní školení pro stávající průvodce i vážné zájemce o průvodcovství na území Bílých Karpat se uskutečnilo v Hostětíně v Centru Veronica. Školením provázal Ing. Ladislav Ptáček – průvodce, školitel a poradce, který se aktivně věnuje interpretaci místního přírodního, kulturního a historického dědictví. Účastníci školení se v první části např. dozvěděli „Co je to interpretace a jak se liší od informace“, „Návštěvník – kdo to je a co o něm musíme vědět“, „Zásady efektivní komunikace“ a „Plánování výkladu a trasy“.



Exkurze pro veřejnost

- 29. 4. NPR Porážky, Gymnázium Chrudim
- 5. 5. Na zbojnickém chodníčku – PR Drahy, Rezekvítek Brno
- 24. 5. Za krásnými loukami – NPR Čertoryje, senioři Napajedla
- 10. 6. NPR Zahrady pod Hájem, pedagogové Lipka Brno
- 21. 6. NPR Porážky, pedagogové Lipka Brno
- 12. 8. Dobrodružství na řece Moravě, veřejnost
- 18. 8. Otevřené dny na louce – NPR Zahrady pod Hájem, veřejnost



Karpatská úmluva – setkání stakeholderů 2012 : 22. 11. – 23. 11.

Brumov – Bylnice

Setkání zemědělců – 13. 12.

ve Vápenkách

6. PUBLIKAČNÍ ČINNOST

Tvorba propagačních a metodických materiálů:

- Leták Stezky pro mobilní telefony (co jsou beetaggy a jak je využívat), náklad 2000 ks.
- Sedm tváří ovocnářství
- Tvorba beetagů v oblasti jihovýchodní Moravy a CHKO Bílé Karpaty – 9 beetagových „stezek“ (Horňácko, Chráněná území Bílých Karpat, Krajem vína a oskeruší, Lopeník, Moravské Kopanice, Podél Vlárské dráhy, Poklady pod zemí, Strážnicko a Za krásnými loukami), 170 tagglistů.

Nástěnky

Pravidelně jednou za měsíc byly aktualizovány 3 nástěnky VIS Bílé Karpaty ve Veselí nad Moravou.

Nabídka výukových programů, exkurzí a publikací

Pedagogům a studentům všech stupňů škol byla určena aktualizovaná tištěná nabídka výukových programů a terénních exkurzí s přírodovědnou a ekologickou tematikou.



7. INFORMAČNÍ A PORADENSKÁ ČINNOST

TIC – turistické informační centrum

Certifikované turistické informační centrum (TIC) bylo otevřeno celoročně, a to v pracovní dny vždy od 8 do 16 hodin. Od června do září, v nejrušnějším období turistické sezony, byla otevírací doba opět rozšířena i na soboty od 9 do 15 hodin. Mezi způsoby kontaktování našeho TIC převládaly osobní návštěvy přímo v kanceláři. Řada dotazů byla řešena také e-mailem nebo telefonicky. V případě žádosti dotazovatele jsme některé informační materiály zasílali poštou.

Nejvíce dotazů se týkalo kulturních akcí pořádaných ve Veselí nad Moravou a okolí, stravování, ubytování, kulturních a historických památek, turistických zajímavostí Veselí nad Moravou a okolí, dále mikroregionu Ostrožsko, Bzenecko, Strážnicko a především CHKO Bílé Karpaty. Mnoho návštěvníků se zajímalo o historii města, region a provoz Baťova kanálu a veselského přístaviště. Turistům jsme nabízeli kromě informačních materiálů, map a publikací také upomínkové a propagační předměty – především pohlednice, turistické známky či turistické vizitky. Mezi dotazy figurovaly i praktické dotazy ohledně vyhledání spojů, kontaktů na služby, firmy, obchody, akce apod.



Stále významnější kategorií turistických dotazů tvoří tipy na výlety v průběhu několikadenního pobytu – doporučení různých tras, turistických cílů, míst vhodných k odpočinku a občerstvení apod. včetně jejich časového odhadu. K tomu nám napomáhaly turistické materiály regionu Slovácko, mikroregionu Ostrožsko a další.

Středisko pravidelně aktualizuje webové stránky www.jizni-morava.cz. Návštěvníci TIC mohli i letos využít zdarma veřejného internetu.

Nejvíce turistů tradičně navštíví naše TIC během letní sezony, zvýšená návštěvnost trvá od června do srpna. Během celého roku 2012 jsme zaevidovali 805 dotazů od 1382 návštěvníků.

Ekologická poradna

V rámci naší ekologické poradny se na nás lidé obraceli s různými dotazy, a to buď přímo prostřednictvím návštěvy v naší kanceláři, nebo telefonicky, popř. prostřednictvím e-mailu. Veřejnost se často dotazovala na možnost zapůjčení didaktických materiálů a pomůcek k environmentální výchově. Častými tématy dotazů byly: ekologická domácnost, CHKO Bílé Karpaty, regionální značky, ekologické zemědělství, bio výrobky a fair trade (férový obchod). Lidé dále vyhledávali pomoc s určováním rostlinných nebo živočišných druhů a hub. V rámci pomoci studentům středních a vysokých škol jsme konzultovali několik studentských prací a zapůjčili množství knižních titulů z naší odborné knihovny.

Během roku 2012 jsme evidovali celkem 61 „ekodotazů“ pro 81 osob. Důležitou součástí ekoporadenské práce je účast na akcích pro veřejnost, v rámci níž můžeme představit naši činnost, prezentovat různé informační materiály a komunikovat s veřejností o aktuálních tématech a problémech.



8. REALIZOVANÉ PROJEKTY A PROGRAMY

Rozšíření poskytovaných služeb střediska VIS BK

Zajištění rozšíření otevírací doby TIC na jeden den o víkendu, konkrétně každou sobotu v období červen až září.

Projekt byl podpořen z rozpočtu Jihomoravského kraje

První quest pro Veselí nad Moravou

Cílem projektu bylo připravit první quest pro návštěvníky města Veselí nad Moravou.

Projekt byl podpořen z rozpočtu města Veselí nad Moravou

On-line informační systém CHKO Bílé Karpaty a regionu jihovýchodní Moravy

Cílem projektu je vytvoření on-line informačního systému CHKO Bílé Karpaty a regionu jihovýchodní Moravy. Navržení, vytvoření a instalace beetagů.

Projekt byl podpořen z Revolvingového fondu MŽP ČR



Naplňování Karpatské úmluvy na Ostrožsko-Horňácku a Mikulovsku

Cílem projektu je vytvoření on-line informačního systému na území MAS Ostrožsko-Horňácko a MAS Mikulovsko. Navržení, vytvoření a instalace beetagů.

Projekt byl podpořen z Revolvingového fondu MŽP ČR

Průvodcovství v CHKO Bílé Karpaty

Cílem projektu je vytvoření Interpretačního plánu pro CHKO Bílé Karpaty a zkvalitnění živé interpretace - průvodcovské služby.

Podpořeno z Programu švýcarsko-české spolupráce



9. OSTATNÍ ČINNOST

Vzdělávání pracovníků střediska

Podporovány byly různé formy dalšího vzdělávání. Pracovníkům střediska byla umožňována účast na odborných seminářích a konferencích:

Účast na I. modulu Funkční studium – Klíče pro život, Brno - Jezírko 24.–29. 3,

Účast na II. modulu Funkční studium – Klíče pro život, Rychnov nad Kněžnou 18.–21. 9.

Pracovníci se účastnili setkání, která vedla k prohloubení vzájemné spolupráce mezi NNO, státní správou a veřejnou správou v regionu:

Konzultace na 7 školách k projektu Školy pro venkov (MAS Horňácko-Ostrožsko), 16.–18. 1.

Ediční centrum Oříšek, Vsetín, 26. 1.

Setkání MAS k publikaci Sedmero tváří ovoce, Hranice na Moravě, 9. 2.

Řídící výbor Lísky o.s., Vsetín, 8. 3.

Valná hromada MAS Horňácko-Ostrožsko, Filipovo údolí, 14. 3.

Obhajoba školních koordinátorů EVVO MŠ, Semetín – Vsetín, 23. 3.

Jednání řídicího výboru, Karpatská úmluva, Banská Bystrica, 27. 3.



Konference o krajině, Křtiny, 22.–24. 3.
Interpretace místního dědictví, Questing, Štramberk, 4.–5. 4.
Výkonný výbor STEP, Hostětín, 11. 4.
Valná hromada Tradice Bílých Karpat, o. s., Hostětín, 16. 4.
Prezentace projektu Průvodcovství v CHKO Bílé Karpaty, Luhačovice, 16. 4.
Ediční centrum Oříšek, Vsetín, 17. 4.
Projektový den pro ZŠ Hlučín, 24. 4.
Seminář Interpretace místního dědictví, Brno, 3.–4. 5.
Ukončení projektu Moravské a slezské ovocné stezky, Bartošovice, 3.–4. 5.
Valná hromada SSEV Pavučina, Brno, 15. 5.
Valná hromada MAS Horňácko-Ostrožsko, Uherský Ostroh, 18. 5.
Řídící výbor, Členská schůze Líska o.s., Valašské Klobouky, 22. 5.
Valná hromada STEP, Brno, 27. 6.
XIX. Veletrh ekologických výukových programů, Malá Morávka, 4.–7. 9.
Ediční centrum Oříšek, Vsetín, 11. 9.
Time management, Strážnice, 12. 9.
Vedení pracovního týmu, Strážnice, 3. 10.
Domy přírody, Rudice, 3. 10.
Řídící výbor Lísky o.s., Vsetín, 16. 10.
Úvodní konference k Envicentru Nová Lhota, Skalica, 23. 10.
Referentské zkoušky, Veselí nad Moravou, 30. 10.
Koncepce EVVO pro ZLK, Zlín, 5. 11.
Školení průvodců CHKO BK - část. I., Hostětín, 8.–9. 11.
Seminář k ke kvalitě cestovního ruchu, Brno, 21. 11.
Týká Se To Také Tebe, Uherské Hradiště, 22. 11.
Setkání stakeholderů, Brumov, 22.–23. 11.
Valná hromada MAS Horňácko-Ostrožsko, Nová Lhota, 29. 11.
NNO a nízkonákladová turistika, Zlín, 5. 12.
Komunikace, prevence řešení konfliktů, Strážnice, 12. 12.

Překladatelská činnost:

Průběžně byly prováděny korektury přírodovědeckých článků a abstraktů v anglickém jazyce a překlady korespondence pro Správu CHKO Bílé Karpaty týkající se zahraničních aktivit, reprezentace CHKO a účasti na zahraničních akcích.

Odborné praxe pro studenty:

Také v roce 2012 byly zajišťovány odborné praxe pro studenty středních a vysokých škol se zaměřením na ochranu přírody a životní prostředí. Svou praxi vykonali celkem 4 studenti, a to ze SŠPH Uherské Hradiště; VOŠ, SOŠ, SOU Bzenec; Jihočeská univerzita České Budějovice a Univerzita J. A. Komenského Praha.



Finanční zpráva 2011

Lidské zdroje společnosti

Skutečný fyzický stav pracovníků za rok 2012 byl 6 zaměstnanců, stav přepočtený ve fyzických osobách 4; na úvazek 2,373.

Osobní náklady společnosti byly k 31. 12. 2012 vykázány v celkové výši 1 049,7 tis. Kč v následujícím členění:

- náklady na mzdy ve výši 908,0 tis. Kč
- náklady na ostatní osobní náklady (dohody) ve výši 141,7 tis. Kč

Vývoj a stav fondů obecně prospěšné společnosti k 31. 12. 2012

Společnost v minulých účetních obdobích vytvářela rezervní fond – zůstatek fondu k 31. 12. 2012 Kč 394 818,67.

Stav majetku a závazků obecně prospěšné společnosti k 31. 12. 2012 a jejich struktura

Společnost vykázala k 31. 12. 2012 účetní hodnotu majetku (aktiv) ve výši Kč 2 533,7 tis. Kč (netto). Společnost vykázala k 31. 12. 2012 závazky v celkové výši 244,8 tis. Kč.

Přehled nákladů, výnosů a výsledku hospodaření dle jednotlivých zdrojů

Náklady¹

Celkové náklady společnosti byly k 31. 12. 2012 vykázány v celkové výši Kč 2 955,8 tis. Kč, v následujícím členění:

- náklady vynaložené pro plnění obecně prospěšných služeb ve výši 2 955,8 tis. Kč, z toho:
 - náklady na mzdu ředitele v celkové výši 0 Kč
 - náklady na odměnu členů správní rady v celkové výši 0 Kč
 - náklady na odměny členů dozorčí rady v celkové výši 0 Kč

¹ Povinné informace podle §19, odst. 1 a § 21, odst. 1, písm. f zákona o obecně prospěšných společnostech

Výnosy²

Celkové výnosy společnosti byly k 31. 12. 2012 vykázány v celkové výši 2 958,04 tis. Kč v následujícím členění:

- přijaté příspěvky a dotace ve výši 2 167,14 tis. Kč
- vlastní činnost (smlouvy o dílo, zakázky, výukové programy) ve výši 790,89 tis. Kč

text	náklady	výnosy	rozíl
002 Naplňování KÚ na Ostrožsko-Horňácku a Mikulovsku	700 678,00	657 478,00	-43 200,00
022 Naplňování KÚ na Ostrožsko-Horňácku a Mikulovsku – TAGG	0,00	0,00	0,00
004 On line informační systém CHKO Bílé Karpaty	494 052,50	429 129,50	-64 923,00
0044 On line informační systém CHKO Bílé Karpaty–TAGG	461 700,00	461 700,00	0,00
007 Jihomoravský kraj – TIC	32 000,00	32 000,00	0,00
015 SF - Nadace Parnerství	323 843,34	291 458,56	-32 384,78
016 Město Veselí n. Moravou	265 752,00	265 752,00	0,00
031 Úřad práce Uherské Hradiště	16 000,00	16 000,00	0,00
046 První Quest pro Veselí nad Moravou	20 132,00	16 000,00	-4 132,00
611 SFŽP STEP	0,00	-187,48	-187,48
Celkem	2 314 157,84	2 169 330,58	-144 827,26

Společnost vykázala k 31. 12. 2012 výsledek hospodaření ve výši 2,2 tis. Kč.

Změny zakládací listiny, ke kterým došlo v průběhu účetního období³

V roce 2012 neproběhly změny Zakládací smlouvy.

Změny ve složení správní a dozorčí rady v průběhu účetního období⁴

V průběhu účetního období došlo k následujícím změnám ve složení správní a dozorčí rady:

Členem správní rady se k 1. lednu 2012 stal Ing. Zbyněk Piro za člena Mgr. Lukáše Batouška, jemuž skončilo funkční období. Od 19. března se členem správní rady stal Ing. Mgr. Petr Kolařík Ph.D., který byl jmenován za paní Bronislavu Mašatovou, jíž skončilo funkční období.

² Povinné informace podle §19, odst. 1 a § 21, odst. 1, písm. f zákona o obecně prospěšných společnostech

³ Povinné informace podle § 21, odst. 1 písm. g téhož zákona

⁴ Povinné informace podle § 21, odst. 1 písm. g téhož zákona

Změny osoby ředitele v průběhu účetního období⁵

Ke změně osoby ředitele v průběhu účetního období nedošlo.

Informace dle zákona o účetnictví⁶

Po rozvahovém dni nenastaly žádné významné skutečnosti významné pro naplnění účelu výroční zprávy. Předpokládaný vývoj činnosti účetní jednotky: Společnost bude nadále vyvíjet aktivity v činnostech určených zakládací smlouvou. Společnost nevyvíjí žádné aktivity v oblasti výzkumu a vývoje. Společnost vyvíjí aktivity v oblasti ochrany životního prostředí.

Roční účetní závěrka za rok 2012

Součástí výroční zprávy jsou údaje o roční účetní závěrce za rok 2012 v následujícím členění: Rozvaha v plném rozsahu v tis. Kč
Výkaz zisku a ztráty v plném rozsahu v tis. Kč
Příloha k účetní závěrce

Zpráva auditora k roční účetní závěrce za rok 2012

Přílohou k Výroční zprávě společnosti je zpráva auditora k roční účetní závěrce za rok 2012.

⁵ Povinné informace podle § 21, odst. 1 písm. g zákona o obecně prospěšných společnostech

⁶ Povinné informace podle § 21, odst. 2, zákona o účetnictví

PODĚKOVÁNÍ

Činnost Vzdělávacího a informačního střediska by nebyla možná bez spolupráce s řadou organizací, institucí a jednotlivců. Za veškerou pomoc, přízeň i povzbuzení jsme vděční a všem na tomto místě upřímně děkujeme. V prvé řadě patří naše poděkování členům správní a dozorčí rady za jejich dobrovolnou práci pro organizaci.

Děkujeme také všem přednášejícím, kteří věnovali svůj čas a zážitky na cestopisných a přírodovědných večerech.

Za dobrou spolupráci děkujeme následujícím organizacím:

- Centru environmentálních aktivit (CEA) Trenčín
- členským organizacím Sítě ekologických poraden (STEP)
- členským střediskům ekologické výchovy Pavučina
- Domu dětí a mládeže Veselí nad Moravou
- Klubu českých turistů
- Krajským úřadům Jihomoravského a Zlínského kraje
- Lipce, školskému zařízení pro environmentální vzdělávání
- Městskému kulturnímu středisku Veselí nad Moravou
- Správě CHKO Bílé Karpaty
- Správě CHKO Biele Karpaty
- Středisku služeb školám, Uherské Hradiště
- Ústavu pro ekopolitiku, o.p.
- Vlastivědnému muzeu Veselí nad Moravou
- Rezekvítku o.s.
- Lísce o.s.

Poděkování za finanční a materiální pomoc:

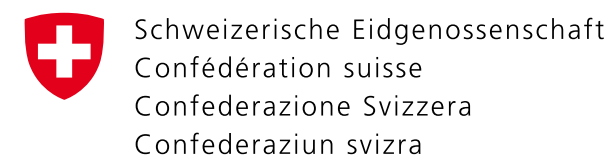
- Agentuře ochrany přírody a krajiny ČR
- Ministerstvu životního prostředí ČR
- Městu Veselí nad Moravou
- Jihomoravskému kraji
- Nadaci Partnerství
- Státnímu zemědělskému intervenčnímu fondu
- ZO ČSOP Bílé Karpaty 58/06

Seznam použitých zkratk:

- CERI – Iniciativa pro karpatský ekoregion
- CNPA – Soustava karpatských chráněných území
- ESF – Evropský sociální fond
- EVL – Evropsky významná lokalita
- EVVO – environmentální vzdělávání výchova a osvěta
- MAS – Místní akční skupina
- NNO – nestátní nezisková organizace
- (N) SSEV – (Národní) Síť středisek ekologické výchovy
- WWF – Světový fond ochrany přírody



Ministerstvo životního prostředí



Zpráva auditora k roční účetní závěrce za rok 2012

Ing. Jarmila Bokorová

auditor
Domanin č.281, okres Hodonín,
Kancelář Piešťany; tel. fax: 004201337350002/16
číslo auditorského oprávnění 882

Zpráva nezávislého auditora

**Vzdělávací a informační středisko Bílé Karpaty, o.p.s.
Veselí nad Moravou**

Ověřila jsem soulad výroční zprávy společnosti Vzdelávací a informační středisko Bílé Karpaty, o.p.s. Veselí nad Moravou k 31. 12. 2012 s účetní závěrkou, která je obsažena v této výroční zprávě na stranách 22 až 25. Za správnost výroční zprávy je zodpovědný statutární orgán obecně prospěšné Vzdelávací a informační středisko Bílé Karpaty, o.p.s.. Mým úkolem je vydat na základě provedeného ověření výrok o souladu výroční zprávy s účetní závěrkou.

Ověření jsem provedla v souladu s mezinárodními auditorskými standardy a souvisejícími aplikačními doložkami Komory auditorů České republiky. Tyto standardy vyžadují, aby auditor naplánoval a provedl ověření tak, aby získal přiměřenou jistotu, že informace obsažené ve výroční zprávě, které popisují skutečnosti, jež jsou též předmětem zobrazení v účetní závěrce, jsou ve všech významných (materiálních) ohledech v souladu s příslušnou účetní závěrkou. Jsem přesvědčena, že provedené ověření poskytuje přiměřený podklad pro vyjádření výroku auditora.

Podle mého názoru jsou informace uvedené ve výroční zprávě obecně prospěšné společnosti Vzdelávací a informační středisko Bílé Karpaty, o.p.s. k 31. 12. 2012 ve všech významných (materiálních) ohledech v souladu s výše uvedenou účetní závěrkou.


Ing. Jarmila Bokorová
Číslo auditorského oprávnění auditora 882



Domanin 12. června 2013

Ing. Jarmila Bokorová

auditor

Domanín č. 281, okres Hodonín,

Kancelář Bzenec: tel./fax: 00420 518 388 510

Kancelář Piešťany: tel./fax: 004201337350002/16

číslo dekretu 882

Zpráva nezávislého auditora

o auditu účetní závěrky za rok 2012
společnosti **Vzdělávací a informační středisko Bílé Krapaty, o.p.s.,**
Veselí nad Moravou
/zakladatelům společnosti/

Provedla jsem audit přiložené účetní závěrky společnosti

Vzdělávací a informační středisko Bílé Karpáty, o.p.s.

IČO : 25 504 525

kteřá se skládá z rozvahy k 31. prosinci 2012, výkazu zisku a ztráty za rok končící 31. 12. 2012, přehledu o peněžních tocích za rok končící 31. 12. 2012 a přílohy této účetní závěrky, která obsahuje popis použitých podstatných účetních metod a další vysvětlující informace. Údaje o společnosti **Vzdělávací a informační středisko Bílé Karpáty, o.p.s.** jsou uvedeny v bodě I. přílohy této účetní závěrky.

Odpovědnost statutárního orgánu účetní jednotky za účetní závěrku

Statutární orgán společnosti **Vzdělávací a informační středisko Bílé Karpáty, o.p.s.** je odpovědný za sestavení účetní závěrky, která podává věrný a poctivý obraz v souladu s českými účetními předpisy, a za takový vnitřní kontrolní systém, který považuje za nezbytný pro sestavení účetní závěrky tak, aby neobsahovala významné (materiální) nesprávnosti způsobené podvodem nebo chybou.

Zodpovědnost auditora

Mojí odpovědností je vyjádřit na základě mého auditu výrok k této účetní závěrce. Audit jsem provedla v souladu se zákonem o auditorech, mezinárodními auditorskými standardy a souvisejícími aplikačními doložkami Komory auditorů České republiky. V souladu s těmito předpisy jsme povinni dodržovat etické požadavky a naplánovat a provést audit tak, abych získala přiměřenou jistotu, že účetní závěrka neobsahuje významné (materiální) nesprávnosti.

Audit zahrnuje provedení auditorských postupů k získání důkazních informací o částkách a údajích zveřejněných v účetní závěrce. Výběr postupů závisí na úsudku auditora, zahrnujícím i vyhodnocení rizik významné (materiální) nesprávnosti údajů uvedených v účetní závěrce způsobené podvodem nebo chybou. Při vyhodnocování těchto rizik auditor posoudí vnitřní kontrolní systém relevantní pro sestavení účetní závěrky podávající věrný a poctivý obraz. Cílem tohoto posouzení je navrhnout vhodné auditorské postupy, nikoli vyjádřit se k účinnosti vnitřního kontrolního systému účetní jednotky. Audit též zahrnuje posouzení vhodnosti použitých účetních metod, přiměřenosti účetních odhadů provedených vedením i posouzení celkové prezentace účetní závěrky.


Jsem přesvědčena, že důkazní informace, které jsem získala, poskytují dostatečný a vhodný základ pro vyjádření mého výroku.

Výrok auditora

Podle mého názoru účetní závěrka podává věrný a poctivý obraz aktiv a pasiv společnosti Vzdelávací a informační středisko Bílé Karpaty, o.p.s. k 31. 12. 2012 a nákladů a výnosů a výsledku jejího hospodaření [a peněžních toků] za rok končící 31. 12. 2012 v souladu s českými účetními předpisy.

Domanín, 12.6.2013




Ing. Jarmila Bokorová
číslo osvědčení 0882
zodpovědný auditor

Přílohy: Rozvaha k 31. 12. 2012
Výkaz zisků a ztrát k 31. 12. 2012
Příloha k účetní závěrce

IČO
25504525

Název údaje	Stav k prvnímu dni účetního období	Stav k poslednímu dni účetního období
A K T I V A		
A. DLOUHODOBÝ MAJETEK CELKEM	0	0
I. Dlouhodobý nehmotný majetek celkem	0	0
1. Nehmotné výsledky z výzkumu a vývoje	0	0
2. Software	0	0
3. Oceňovací rozdíly z přecenění finančního majetku a závazků	0	0
4. Drobný dlouhodobý nehmotný majetek	0	0
5. Ostatní dlouhodobý nehmotný majetek	0	0
6. Nedokončený dlouhodobý nehmotný majetek	0	0
7. Poskytnuté zálohy na dlouhodobý nehmotný majetek	0	0
II. Dlouhodobý hmotný majetek celkem	78	78
1. Pozemky	0	0
2. Umělecká díla, předměty a sbírky	0	0
3. Stavby	0	0
4. Samostatné movité věci a soubory movitých věcí	78	78
5. Pěstičské celky trvalých porostů	0	0
6. Základní stádo a tažná zvířata	0	0
7. Drobný dlouhodobý hmotný majetek	0	0
8. Ostatní dlouhodobý hmotný majetek	0	0
9. Nedokončený dlouhodobý hmotný majetek	0	0
10. Poskytnuté zálohy na dlouhodobý hmotný majetek	0	0
III. Dlouhodobý finanční majetek celkem	0	0
1. Podíly v ovládaných a řízených osobách	0	0
2. Podíly v osobách pod podstatným vlivem	0	0
3. Dluhové cenné papíry držené do splatnosti	0	0
4. Půjčky organizačním složkám	0	0
5. Ostatní dlouhodobé půjčky	0	0
6. Ostatní dlouhodobý finanční majetek	0	0
7. Pořizovaný dlouhodobý finanční majetek	0	0
IV. Oprávky k dlouhodobému majetku celkem	-78	-78
1. Oprávky k nehmotným výsledkům výzkumu a vývoje	0	0
2. Oprávky k softwaru	0	0
3. Oprávky k ocenitelným právům	0	0
4. Oprávky k drobnému dlouhodobému nehmotnému majetku	0	0
5. Oprávky k ostatnímu dlouhodobému nehmotnému majetku	0	0

Název údaje	Stav k prvnímu dni účetního období	Stav k poslednímu dni účetního období
AKTIVA		
6. Oprávky ke stavbám	0	0
7. Oprávky k samostatným movitým věcem a souborům movitých věcí	-78	-78
8. Oprávky k pěstitelským celkům trvalých porostů	0	0
9. Oprávky k základnímu stádu a tažným zvířatům	0	0
10. Oprávky k drobnému dlouhodobému hmotnému majetku	0	0
11. Oprávky k ostatnímu dlouhodobému hmotnému majetku	0	0
B. KRÁTKODOBÝ MAJETEK CELKEM	2 807	2 534
I. Zásoby celkem	22	20
1. Materiál na skladě	0	0
2. Materiál na cestě	0	0
3. Nedokončená výroba	0	0
4. Polotovary vlastní výroby	0	0
5. Výrobky	0	0
6. Zvířata	0	0
7. Zboží na skladě a v prodejnách	22	20
8. Zboží na cestě	0	0
9. Poskytnuté zálohy na zásoby	0	0
II. Pohledávky celkem	469	395
1. Odebíratelé	69	102
2. Směnky k inkasu	0	0
3. Pohledávky za eskontované cenné papíry	0	0
4. Poskytnuté provozní zálohy	267	197
5. Ostatní pohledávky	0	0
6. Pohledávky za zaměstnanci	0	0
7. Pohledávky za institucemi sociálního zabezpečení a veř.zdrav. pojištění	0	0
8. Daň z příjmů	0	0
9. Ostatní přímé daně	0	0
10. Daň z přidané hodnoty	0	0
11. Ostatní daně a poplatky	0	0
12. Nároky na dotace a ostatní zúčtování se státním rozpočtem	133	96
13. Nároky na dotace a ostatní zúčtování s rozpočtem orgánů ÚSC	0	0
14. Pohledávky za účastníky sdružení	0	0
15. Pohledávky z pevných termínovaných operací a opcí	0	0
16. Pohledávky z vydaných dluhopisů	0	0
17. Jiné pohledávky	0	0
18. Dohadné účty aktivní	0	0
19. Opravná položka k pohledávkám	0	0
III. Krátkodobý finanční majetek celkem	2 310	2 108
1. Pokladna	70	75
2. Ceniny	8	8
3. Účty v bankách	2 232	2 025
4. Majetkové cenné papíry k obchodování	0	0
5. Dluhové cenné papíry k obchodování	0	0
6. Ostatní cenné papíry	0	0
7. Pořizovaný krátkodobý finanční majetek	0	0
8. Peníze na cestě	0	0

Název údaje	Stav k prvnímu dni účetního období	Stav k poslednímu dni účetního období
AKTIVA		
IV. Jiná aktiva celkem	6	11
1. Náklady příštích období	6	11
2. Příjmy příštích období	0	0
3. Kursové rozdíly aktivní	0	0
AKTIVA CELKEM	2 807	2 534

Název údaje	Stav k prvnímu dni účetního období	Stav k poslednímu dni účetního období
PASIVA		
A. VLASTNÍ ZDROJE CELKEM	1 490	1 494
I. Jmění celkem	1 227	1 227
1. Vlastní jmění	832	832
2. Fondy	395	395
3. Oceňovací rozdíly z přecenění majetku a závazků	0	0
II. Výsledek hospodaření celkem	263	267
1. Účet výsledku hospodaření	x	3
2. Výsledek hospodaření z minulých let	4	x
3. Nerozdělený zisk, neuhrazená ztráta minulých let	259	264
B. CIZÍ ZDROJE CELKEM	1 317	1 040
I. Rezervy celkem	0	0
1. Rezervy	0	0
II. Dlouhodobé závazky celkem	0	0
1. Dlouhodobé bankovní úvěry	0	0
2. Vydané dluhopisy	0	0
3. Závazky z pronájmu	0	0
4. Přijaté dlouhodobé zálohy	0	0
5. Dlouhodobé směnky k úhradě	0	0
6. Dohadné účty pasivní	0	0
7. Ostatní dlouhodobé závazky	0	0
III. Krátkodobé závazky celkem	128	244
1. Dodavatelé	46	191
2. Směnky k úhradě	0	0
3. Přijaté zálohy	0	0
4. Ostatní závazky	0	0
5. Zaměstnanci	52	35
6. Ostatní závazky vůči zaměstnancům	0	0
7. Závazky k institucím sociálního zabezpečení a veřejného zdrav. pojištění	25	17
8. Daň z příjmů	0	0
9. Ostatní přímé daně	4	0
10. Daň z přidané hodnoty	0	0
11. Ostatní daně a poplatky	0	0
12. Závazky ze vztahu ke státnímu rozpočtu	0	0
13. Závazky ze vztahu k rozpočtu orgánů ÚSC	0	0
14. Závazky z upsaných nesplacených cenných papírů a podílů	0	0
15. Závazky k účastníkům sdružení	0	0
16. Závazky z pevných termínovaných operací a opcí	0	0
17. Jiné závazky	1	1
18. Krátkodobé bankovní úvěry	0	0
19. Eskontní úvěry	0	0
20. Vydané krátkodobé dluhopisy	0	0
21. Vlastní dluhopisy	0	0
22. Dohadné účty pasivní	0	0
23. Ostatní krátkodobé finanční výpomoci	0	0

Název údaje	Stav k prvnímu dni účetního období	Stav k poslednímu dni účetního období
PASIVA		
IV. Jiná pasiva celkem	1 189	796
1. Výdaje příštích období	0	0
2. Výnosy příštích období	1 189	796
3. Kursové rozdíly pasivní	0	0
PASIVA CELKEM	2 807	2 534

Odesláno dne: 24. 6. 2013 Razítko:

Podpis osoby odpovědné
za sestavení:

Podpisový záznam
statutárního orgánu:

Vzdělávací a informační středisko Marie Petru, DiS.

Bílá Karpaty, o. p. s.
Bartolomějské nám. 47
698 01, Veselí nad Moravou

Okamžik sestavení:

8. 5. 2013

Telefon:
518322545

Petr

**VÝKAZ ZISKU A ZTRÁTY
nevýdělečných organizací
v plném rozsahu**

sestavěný k 31.12.2012
(v tisících Kč)

IČO
25504525

Název a sídlo
účetní jednotky

Vzdělávací a informační
středisko Bílé Karpaty,
o.p.s.
Bartolomějské nám. 47
698 01 Veselí nad
Moravou

A.	Název ukazatele NÁKLADY	Hlavní činnost	Hospodářská činnost	Celkem
I.	Spotřebované nákupy celkem	97	0	97
1.	Spotřeba materiálu	68	0	68
2.	Spotřeba energie	0	0	0
3.	Spotřeba ostatních neskladovatelných dodávek	0	0	0
4.	Prodané zboží	29	0	29
II.	Služby celkem	1 791	0	1 791
5.	Opravy a udržování	0	0	0
6.	Cestovné	149	0	149
7.	Náklady na reprezentaci	0	0	0
8.	Ostatní služby	1 642	0	1 642
III.	Osobní náklady celkem	1 050	0	1 050
9.	Mzdové náklady	801	0	801
10.	Zákonné sociální pojištění	223	0	223
11.	Ostatní sociální pojištění	0	0	0
12.	Zákonné sociální náklady	24	0	24
13.	Ostatní sociální náklady	2	0	2
IV.	Daně a poplatky celkem	2	0	2
14.	Daň silniční	0	0	0
15.	Daň z nemovitostí	0	0	0
16.	Ostatní daně a poplatky	2	0	2
V.	Ostatní náklady celkem	11	0	11
17.	Smluvní pokuty a úroky z prodlení	0	0	0
18.	Ostatní pokuty a penále	0	0	0
19.	Odpis nedobytné pohledávky	1	0	1
20.	Úroky	0	0	0
21.	Kurové ztráty	0	0	0
22.	Dary	0	0	0
23.	Manka a škody	0	0	0
24.	Jiné ostatní náklady	10	0	10

A.	Název údaje NÁKLADY	Hlavní činnost	Hospodářská činnost	Celkem
VI.	Odpisy, prodaný majetek, tvorba rezerv a opravných položek celkem	0	0	0
25.	Odpis dlouhodobého nehm. a hmotného majetku	0	0	0
26.	Zůstatková cena prodaného dlouhodobého nehm. a hmot. majetku	0	0	0
27.	Prodané cenné papíry a vklady	0	0	0
28.	Prodaný materiál	0	0	0
29.	Tvorba rezerv	0	0	0
30.	Tvorba opravných položek	0	0	0
VII.	Poskytnuté příspěvky celkem	5	0	5
31.	Poskytnuté příspěvky zúčtované mezi organizačními složkami	0	0	0
32.	Poskytnuté členské příspěvky	5	0	5
VIII.	Daň z příjmů celkem	0	0	0
33.	Dodatečné odvody daně z příjmů	0	0	0
	NÁKLADY CELKEM	2 956	0	2 956

B.	Název údaje VÝNOSY	Hlavní činnost	Hospodářská činnost	Celkem
I.	Tržby za vlastní výkony a za zboží celkem	787	2	789
1.	Tržby za vlastní výrobky	0	0	0
2.	Tržby z prodeje služeb	746	2	748
3.	Tržby za prodané zboží	41	0	41
II.	Změny stavu zásob organizačních zásob celkem	0	0	0
4.	Změna stavu zásob nedokončené výroby	0	0	0
5.	Změna stavu zásob polotovarů	0	0	0
6.	Změna stavu zásob výrobků	0	0	0
7.	Změna stavu zvířat	0	0	0
III.	Aktivace celkem	0	0	0
8.	Aktivace materiálu a zboží	0	0	0
9.	Aktivace vnitroorganizačních zásob	0	0	0
10.	Aktivace dlouhodobého nehmotného majetku	0	0	0
11.	Aktivace dlouhodobého hmotného majetku	0	0	0
IV.	Ostatní výnosy celkem	3	0	3
12.	Smluvní pokuty a úroky z prodlení	0	0	0
13.	Ostatní pokuty a penále	0	0	0
14.	Platby za odepsané pohledávky	0	0	0
15.	Úroky	3	0	3
16.	Kurové zisky	0	0	0
17.	Zúčtování fondů	0	0	0
18.	Jiné ostatní výnosy	0	0	0

Příloha k účetní závěrce sestavené k 31. 12. 2012

(v souladu s vyhláškou § 29 a § 30 č. 504/2002 Sb.)

1. Název a sídlo účetní jednotky:

Vzdělávací a informační středisko Bílé Karpaty, o.p.s.
Bartolomějské nám. 47
698 01 Veselí nad Moravou

IČ: 25504525

Datum vzniku:

Společnost byla založena Zakládací smlouvou 28. 7. 1997.

Registrována u Krajského soudu v Brně, v rejstříku obecně prospěšných společností, oddíl O, vložka 41 dne 20. října 1997.

2. Právní forma účetní jednotky:

obecně prospěšná společnost

3. Vymezení účelu, pro který byla účetní jednotka zřízena:

Účetní jednotka byla založena za účelem poskytování následujících služeb, které budou poskytovány s cílem rozvoje regionu jihovýchodní Moravy:

- zprostředkování a poskytování služeb zaměřených k rozvoji regionu jihovýchodní Moravy
- připomínkování již zpracovaných projektů k rozvoji regionu jihovýchodní Moravy
- získávání finančních prostředků k rozvoji regionu jihovýchodní Moravy
- zajišťování součinnosti všech subjektů ochrany přírody v regionu jihovýchodní Moravy
- tvorba informační databanky ke shromáždění informací prospěšných k rozvoji regionu jihovýchodní Moravy
- součinnost se zahraničními subjekty majícími vztah k regionu jihovýchodní Moravy
- turistická informační činnost pro návštěvníky města Veselí nad Moravou a okolí
- odborné poradenství v oblasti životního prostředí a ochrany přírody
- příprava, výroba a prodej tištěných informačních a metodických materiálů a školních pomůcek
- překladatelská činnost v oblasti životního prostředí, přírodovědy a turistiky
- výchova, vzdělávání a informování dětí a mládeže
- další vzdělávání pedagogických pracovníků
- ekologická výchova a vzdělávání veřejnosti
- poradenské služby při přípravě všech projektů dotýkajících se chráněných částí přírody

**Příloha k účetní
závěrce sestavené
k 31. 12. 2012**

nebo sloužících k rozvoji regionu jihovýchodní Moravy

- vydávání periodických tiskovin
- kromě výše uvedených služeb a může organizace vykonávat doplňkovou činnost pod podmínkou, že bude dosaženo účinnějšího využití majetku a zároveň tím nebude ohrožena kvalita, rozsah a dostupnost obecně prospěšných služeb.
- doplňková činnost - výroba, obchod a služby neuvedené v přílohách 1 až 3 živnostenského zákona

4. Ostatní činnosti účetní jednotky:

Účetní jednotka neprovozuje další činnosti.

5. Statutární a dozorčí orgány a změny provedené v účetním období:

Složení správní rady:

1. Ing. Jiřina Gaťáková, předsedkyně SR od 21. června 2011, členka SR od 26. dubna 2010
2. Lenka Sedlářová, členka SR od 23. března 2010
3. Ing. Mgr Petr Kolařík, Ph. D., člen SR od 19. března 2012
4. Ing. Zbyněk Piro, člen SR od 1. ledna 2012
5. RNDr. Ivana Jongepierová, členka SR od 23. března 2010
6. Mgr. Marie Kordulová, členka SR od 7. dubna 2010
7. Mgr. Karel Fajmon, člen SR od 18. června 2011
8. Ing. Bohumil Jagoš, člen SR od 13. července 2011
9. MUDr. Zdeněk Doupovec, člen SR od 21. února 2011

Složení dozorčí rady:

1. Ing. Andrea Jarošová, členka DR od 20. června 2011
2. Jaroslava Tomšejová, členka DR od 17. června 2011
3. Alena Jordáková, členka DR od 26. března 2011

Statutární orgán – ředitel:

Marie Petřů, DiS.

6. Informace o zakladatelích:

Obecně prospěšná společnost Vzdělávací a informační středisko Bílé Karpaty byla založena Zakládací smlouvou dne 28. července 1997 následujícími zakladateli:

1. Český svaz ochránců přírody, základní organizace 58/06 Bílé Karpaty

se sídlem Bartolomějské nám. 47, 698 01 Veselí nad Moravou,
IČ 47895497

2. Město Veselí nad Moravou,

Masarykova 149, 698 01 Veselí nad Moravou
IČ 28545500

3. Agentura ochrany přírody a krajiny České republiky

se sídlem Praha 4, Nuselská 39
IČ 62933591

7. Vklady do vlastního jmění, jejich povaha a zápis vkladů do Obchodního rejstříku Krajského soudu v Brně:

Správce majetkových vkladů společnosti byl do zapsání Vzdělávacího a informačního střediska Bílé Karpaty, o.p.s. v obchodním rejstříku Český svaz ochránců přírody - základní organizace 58/06 Bílé Karpaty Veselí nad Moravou. Zakladatelé vložili na speciálně zřízený účet tyto jednorázové vklady:

Vklad Českého svazu ochránců přírody, základní organizace 58/06 Bílé Karpaty Veselí nad Moravou byl peněžitého charakteru a činí 200.000,- Kč (slovy: Dvě stě tisíc korun).

Vklad Města Veselí nad Moravou byl peněžitého charakteru a činí 150.000,- Kč (slovy: Jedno sto padesát tisíc korun).

Vklad Správy chráněných krajinných oblastí České republiky (současné Správy ochrany přírody) byl peněžitého charakteru a činí 200.000,- Kč (slovy: Dvě stě tisíc korun)

Majetkové vklady jednotlivých zakladatelů byly na základě Návrhu na zápis do rejstříku obecně prospěšné společnosti Vzdělávací a informační středisko Bílé Karpaty, o.p.s. a na základě Zakládací smlouvy dle § 4 a násl. Zák. č. 248/1995 Sb. podepsané dne 28. července 1997, zapsány dne 3. listopadu 1997 do rejstříku obecně prospěšných společností Krajského soudu v Brně, oddíl O, vložka 41.

Výše vlastních zdrojů krytí stálých a oběžných aktiv k 1. 1. 2012 činila Kč 1 490 325,67 a k poslednímu dni účetního období - k 31. 12. 2012 Kč 1 492 545,42.

8. Účetní období, za které je sestavena účetní závěrka a rozvahový den

Účetním obdobím účetní jednotky je kalendářní rok 2012.

Rozvahovým dnem dle §19 odst. 1 ZoÚ je 31. 12. 2012.

9. Použité účetní metody:

Účetní jednotka se řídí Zákonem č. 563/1991 Sb. o účetnictví (§ 30 Vyhlášky č. 504/2002, kterou se provádějí některá ustanovení Zákona o účetnictví, ve znění 476/2003 Sb., č. 548/2004 Sb. a č. 400/2005 Sb. kterou se mění vyhláška č. 504/2002 Sb., pro účetní jednotky, u kterých hlavním předmětem činnosti není podnikání, pokud účtují v soustavě podvojného účetnictví, tj. § 32 - § 42 vyhlášky)

- **Vymezení tvorby obsahu pořizovací ceny dlouhodobého nehmotného a hmotného majetku**

Účetní jednotka se řídí § 32 vyhlášky - Vymezení tvorby obsahu pořizovací ceny dlouhodobého nehmotného a hmotného majetku (k § 4 odst. 8 a § 25 odst. 4 zákona) vyhlášky. Vnitřní účetním předpisem je stanoveno, že drobný dlouhodobý majetek pořízený v pořizovací ceně do Kč 40 000,- je účtován přímo do spotřeby (na vrub účtu 501 - spotřeba materiálu). Drobný nehmotný dlouhodobý majetek pořízený v pořizovací ceně do Kč 60 000,- je účtován přímo do spotřeby (na vrub účtu 518 - ostatní služby). Drobný dlouhodobý hmotný majetek je veden v podrozvahové evidenci.

- **Vymezení tvorby obsahu pořizovací ceny cenných papírů a podílů**

Účetní jednotka se řídí § 33 - Vymezení tvorby obsahu pořizovací ceny cenných papírů a podílů (k § 4 odst. 8 a § 25 odst. 4 zákona) vyhlášky. Pro rok 2012 nemá účetní jednotka pro tuto položku náplň.

- **Vymezení tvorby obsahu pořizovací ceny zásob**

Účetní jednotka se řídí § 33a - Vymezení tvorby obsahu pořizovací ceny zásob (k § 4 odst. 8 a § 25 odst. 4 zákona) vyhlášky, nebyly použity žádné odchylky.

- **Vymezení tvorby obsahu pořizovací ceny pohledávek**

Účetní jednotka se řídí § 33b - Vymezení tvorby obsahu pořizovací ceny pohledávek (k § 4 odst. 8 a § 25 odst. 4 zákona) vyhlášky, nebyly použity žádné odchylky.

- **Oceňovací rozdíly při uplatnění reálné hodnoty a ocenění ekvivalencí u cenných papírů a podílů**

Účetní jednotka se řídí § 34 Oceňovací rozdíly při uplatnění reálné hodnoty a ocenění ekvivalencí u cenných papírů a podílů (k § 4 odst. 8 a § 27 odst. 6 zákona) vyhlášky, nebyly použity žádné odchylky, pro tuto položku nemá účetní jednotka za rok 2012 náplň.

- **Oceňovací rozdíly při uplatnění reálné hodnoty u zajišťovacích derivátů**

Účetní jednotka se řídí § 35 - Oceňovací rozdíly při uplatnění reálné hodnoty u zajišťovacích derivátů (k § 4 odst. 8 a § 27 odst. 6 zákona) vyhlášky, pro tuto položku nemá účetní jednotka za rok 2012 náplň.

- **Oceňovací rozdíly při uplatnění reálné hodnoty u derivátů k obchodování**

Účetní jednotka se řídí § 36 - Oceňovací rozdíly při uplatnění reálné hodnoty u derivátů k obchodování (k § 4 odst. 8 a § 27 odst. 6 zákona) vyhlášky, pro tuto položku nemá účetní jednotka za rok 2012 náplň.

- **Oceňovací rozdíly při uplatnění reálné hodnoty u pohledávek, které účetní jednotka nabyla a určila k obchodování**

Účetní jednotka se řídí § 36a - Oceňovací rozdíly při uplatnění reálné hodnoty u pohledávek, které účetní jednotka nabyla a určila k obchodování (k § 4 odst. 8 a § 27 odst. 6 zákona) vyhlášky. Pro tuto položku nemá účetní jednotka za rok 2012 náplň.

- **Postup tvorby a použití opravných položek**

Účetní jednotka se řídí § 37 - Postup tvorby a použití opravných položek (k § 4 odst. 8 zákona) vyhlášky. Pro tuto položku nemá účetní jednotka za rok 2012 náplň.

- **Odpisování majetku**

Účetní jednotka se řídí § 38 - Odpisování majetku (k § 4 odst. 8 a § 28 odst. 1 zákona) a § 39 vyhlášky. Vnitřní účetním předpisem je stanoveno, že drobný dlouhodobý hmotný majetek do Kč 40 000,- je účtován přímo do spotřeby (účet 501), tudíž se neodpisuje. Nový majetek určený k odepisování nebyl v roce 2012 pořízen.

- **Postup tvorby a použití rezerv**

Účetní jednotka se řídí § 40 - Postup tvorby a použití rezerv (k § 4 odst. 8 zákona) vyhlášky. Pro tuto položku nemá účetní jednotka za rok 2012 náplň.

- **Vzájemné zúčtování**

Účetní jednotka se řídí § 41 - Vzájemné zúčtování (k § 4 odst. 8 a § 7 odst. 6 zákona) vyhlášky, nebyly použity žádné odchylky.

Dle Pokynu MF ČR D-6 k jednotnému postupu při uplatňování některých ustanovení zákona č. 586/1992 Sb., o daních z příjmů, ve znění pozdějších předpisů, se za nevýznamné a pravidelně se opakující daňové výdaje, popř. příjmy, které podle platných postupů účtování není nutno časově rozlišovat, považují výdaje, popř. příjmy, u nichž byla dodržena věcná a časová souvislost. Tento postup byl uplatněn u částek, které by se časově rozlišovaly jen mezi dvěma

účetními obdobími s tím, že se za nevýznamné částky, kdy jejich ponecháním v nákladech či výnosech bez časového rozlišení není dotčen účel časového rozlišení a účetní jednotka tím prokazatelně nesleduje záměrně upravování výsledku hospodaření, se považuje např. předplatné novin a časopisů, nákup kalendářů a diářů na příští rok. Za pravidelně opakující se daňové výdaje, popř. příjmy se považují pravidelně se opakující částky, např. placené pojistné, které se nekryje s kalendářním rokem, úhrada za činnost auditorů a daňových poradců vztahující se k předcházejícímu zdaňovacímu období.

V souladu se zásadami vedení účetnictví neuplatnila účetní jednotka v případech, které se řeší pomocí dohadných položek (např. platby za spotřebu el. energie, plynu, voda, aj.) nebo časovým rozlišením (např. přijaté a placené nájemné včetně finančního pronájmu s následnou koupí najaté věci, náklady na technický rozvoj, přípravu a záběh výroby).

• **Metoda kursových rozdílů**

Účetní jednotka se řídí § 42 - Metoda kursových rozdílů (k § 4 odst. 8 zákona) a § 42a vyhlášky.

10. Způsob zpracování účetních záznamů:

Účetní záznamy jsou zpracovávány v souladu s § 4 odst. 4, 5 ZoÚ.

11. Způsob a místo úschovy účetních záznamů:

Účetní záznamy jsou archivovány v souladu s § 31 a § 32 ZoÚ v příručním archivu účetní jednotky v sídle organizace, Bartolomějské náměstí 47, 698 01 Veselí nad Moravou.

12. Informace o významných událostech, které nastaly mezi rozvahovým dnem a okamžikem sestavení účetní závěrky:

Účetní jednotka se řídí § 19 odst. 5 ZoÚ.

Účetní jednotka nemá žádné další informace o podmínkách či situacích, které existovaly ke konci rozvahového dne ani o nejistých podmínkách či situacích ke konci rozvahového dne a jejichž důsledky by změnil významným způsobem pohled na finanční situaci účetní jednotky.

13. Účasti v obchodních společnostech:

Účetní jednotka nedeří podíl u žádné společnosti, a to ani prostřednictvím třetí osoby jednající jejím jménem a na její účet.

14. Informace o úpisech akcií a podílů realizovaných během účetních období

Účetní jednotka nemá žádné upsané akcie nebo podíly.

15. Informace o akciích a podílech

Pro tuto položku nemá účetní jednotka za rok 2012 náplň.

16. Majetkové cenné papíry, vyměnitelné a prioritní dluhopisy

Pro tuto položku nemá účetní jednotka za rok 2012 náplň.

17. Dlužné částky vzniklé v daném účetním období se zbytkovou dobou splatnosti vyšší než 5 let

Pro tuto položku nemá účetní jednotka za rok 2012 náplň.

18. Dluhy kryté plnohodnotnou zárukou danou účetní jednotkou

Pro tuto položku nemá účetní jednotka za rok 2012 náplň.

19. Celková výše závazků neobsažených v rozvaze

Pro tuto položku nemá účetní jednotka za rok 2012 náplň.

20. Výsledek hospodaření v členění podle jednotlivých druhů činností

Přehled dotací a jiných forem státní podpory dle §18 odst. 4b) zákona:
účet 691, 682

text	náklady	výnosy	rozdíl
002 Naplňování KÚ na Ostrožsko Hornácku a Mikulovsku	700 678,00	657 478,00	-43 200,00
022 Naplňování KÚ na Ostrožsko Hornácku a Mikulovsku - TAGG	0,00	0,00	0,00
004 On line informační systém CHKO Bílé Karpaty	494 052,50	429 129,50	-64 923,00
0044 On line informační systém CHKO Bílé Karpaty-TAGG	461 700,00	461 700,00	0,00
007 Jihomoravský kraj - TIC	32 000,00	32 000,00	0,00
015 SF - Nadace Partnerství	323 843,34	291 458,56	-32 384,78
016 Město Veselí n. Moravou	265 752,00	265 752,00	0,00
031 Úřad práce Uherské Hradiště	16 000,00	16 000,00	0,00
046 První Quest pro Veselí nad Moravou	20 132,00	16 000,00	-4 132,00
611 SFŽP STEP	0,00	-187,48	-187,48
Celkem	2 314 157,84	2 169 330,58	-144 827,26

Přehled zprostředkovaných dotací a činností

účet 602

text	náklady	výnosy	rozdíl
001 Setkání stakeholderů KÚ	50 000,00	50 000,00	0,00
003 MAS - Ovocné stezky	136 308,00	136 308,00	0,00
010 SSEV - modul 1	21 000,00	21 000,00	0,00
017 LIFE +	172 923,90	172 923,90	0,00
020 AOPK Karpatská úmluva	2 037,00	0,00	-2 037,00
044 obj. Střední škola MESIT o.p.s.	17 140,00	17 140,00	0,00
Celkem	399 408,90	397 371,90	-2 037,00

Rekapitulace pro ř. 10 DP

činnosti podle § 18 odst. 6 ZDP

000 Ostatní činnosti	242 254,59	391 338,60	149 084,01
<i>hospodářská činnost</i>			
hospodářská činnost	0,00	0,00	0,00
<i>náklady na reprezentaci</i>			
513 Náklady na reprezentaci	1 756,41	0,00	1 756,41
<i>přijaté úroky osvobozené podle § 18 odst. 4c)</i>			
644 Úroky	0,00	2 331,10	-2 331,10
ř. 10 DP			148 509,32

21. Informace o zaměstnancích

Evidenční počet zaměstnanců za rok 2012

Měsíc	1	2	3	4	5	6	7	8	9	10	11	12
Počet zaměstnanců	5	5	5	4	4	4	4	3	3	3	4	4

Průměrný evidenční počet zaměstnanců ve fyzických osobách – **4,0**

Průměrný evidenční počet zaměstnanců přepočtený: - **2,373**

Osobní náklady celkem – **908 009,- Kč**

v tom:

- hrubé mzdy zaměstnanců – 659 225,- Kč
- zákonné sociální pojištění - ZP – 59 157,- Kč
- zákonné sociální pojištění - SP – 164 319,- Kč
- zákonné sociální náklady – stravování zaměstnanců – 23 628,- Kč

- ostatní sociální náklady - školení řidičů – 1 680,-

V roce 2012 měla 24 zaměstnanců na Dohodu o provedení práce.

Celkové mzdové náklady: 141 705,-Kč

Počty a postavení zaměstnanců, kteří jsou zároveň členem statutárních, kontrolních nebo jiných orgánů určených zřizovacími dokumenty – **0**.

22. Odměny a funkční požitky členům statutárních, kontrolních nebo jiných orgánů

Za účetní období nebyly propláceny členům statutárních, kontrolních nebo jiných orgánů určených žádné odměny a funkční požitky, které by vyplývaly z titulu jejich funkce. Společnost taktéž nemá žádné sjednané závazky ohledně požitků bývalých členů těchto orgánů.

S některými z členů byly sepsány dohody o provedení práce na další práce spojené s realizací jednotlivých projektů a služeb organizace. Za tyto činnosti jim byla vyplacena sjednaná finanční částka.

23. Účasti členů statutárních, kontrolních a jiných orgánů a jejich rodinných příslušníků v osobách, s nimiž účetní jednotka uzavřela za vykazované účetní období obchodní smlouvy nebo jiné smluvní vztahy

Dle informací, které jsou účetní jednotce známy, nemají členové statutárních ani kontrolních orgánů ani jejich rodinní příslušníci účast v osobách, s nimiž účetní jednotka uzavřela za účetní období obchodní smlouvy nebo jiné smluvní vztahy.

24. Další majetková plnění členům statutárních, kontrolních a jiných orgánů

Členům statutárních orgánů, včetně bývalých, nebyly poskytnuty během účetního období žádné zálohy ani úvěry. Taktéž účetní jednotka nepřijala během účetního období žádný závazek na jejich účet, jakožto určitý druh záruky.

25. Vliv způsobu oceňování na výpočet zisku nebo ztráty.

Účetní jednotka se při oceňování majetku řídí § 24 a 28 ZoÚ a § 32 - Vymezení nákladů souvisejících s pořízením dlouhodobého nehmotného a hmotného majetku a § 33 - Vymezení nákladů souvisejících s pořízením cenných papírů a podílů, zásob a pohledávek vyhlášky. Pro tuto položku nemá účetní jednotka náplň.

26. Daňové úlevy na dani z příjmu

Základ účetní jednotky byl zjištěn transformací výsledku hospodaření dle platných ustanovení Zákona o dani z příjmu. V řádku 10 daňového přiznání je uveden součet hodnot činnosti, kdy příjmy převyšují související výdaje dle par. 18 odst. 6 ZDP v roce 2012 ve výši Kč 149 084,01 dále jsou připočteny daňově neuznatelné náklady – náklady na reprezentaci Kč 1 756,41, a odečteny přijaté úroky – nejsou předmětem daně z příjmu ve výši Kč 2 331,10.

Účetní jednotka dle zákona o dani z příjmu č.586/1992 Sb. §18 odst. nebyla založena za účelem podnikání. Proto účetní jednotka využila možnosti snížit svůj daňový základ v souladu s ustanovením § 20 odst. 7 o částku 148 509,32 Kč.

27. Informace o změnách daňové povinnosti běžného či minulých účetních období

Pro tuto položku nemá účetní jednotka za rok 2012 náplň.

28. Komentář k významným položkám resp. skupinám položek rozvahy a výkazu zisku a ztráty

ROZVAHA:

Aktiva:

- *samostatné movité věci a soubory movitých věcí* – stálá aktiva, dlouhodobý hmotný majetek, pořízený dlouhodobý hmotný majetek v roce 2003 - dataprojektor Sony VPL-EX1, 1500ANSI, XGA
- *oprávky k samostatným movitým věcem a souborům movitých věcí* – stálá aktiva, oprávky k odpisovanému dataprojektu dle § 38 - Odpisování majetku (k § 4 odst. 8 a § 28 odst. 1 zákona) a § 39 vyhlášky. Odpisy dlouhodobého nehmotného majetku (dataprojektor pořízený v roce 2003) byly vypočítány dle metody rovnoměrného odpisování majetku (viz inventurní karta majetku a Směrnice č. 4 - Odpisový plán organizace)
- *zboží na skladě a v prodejnách* – oběžná aktiva, zásoby, stav zásob (publikace, mošty, lupy, čaje, aj.) zúčtovaný při uzavírání účetních knih na konci účetního období dle inventarizace k poslednímu dni účetního období.
- *odběratelé* – oběžná aktiva, pohledávky za odběrateli ke konci účetního období (faktury vystavené, dobropisy)
- *pokladna* – oběžná aktiva, krátkodobý finanční majetek, stav finančních prostředků v pokladně ke konci účetního období (hlavní pokladna, projektové pokladny)
- *ceniny* – oběžná aktiva, krátkodobý finanční majetek, stav cenin – poštovních známek, stravovacích poukázek ke konci účetního období
- *účty v bankách* – oběžná aktiva, krátkodobý finanční majetek, součet finančních prostředků na bankovních účtech organizace (hlavní účet 144 324 63 89 / 0800, podúčty 030031, 20036, 00035, FIO účet 2100152182/2010, FIO konto 2800152183/2010)
- *náklady příštích období* – oběžná aktiva, přechodné účty aktivní, náklady organizace na internetové volání – rozdíl mezi kreditem a provolanou částkou v časovém rozlišení, podíl pojistného - pojištění majetku na r. 2012, aktualizace účetního programu, předplacený

internet - podíl na r. 2012, NPO - stravenky.

Pasiva:

- *vlastní jmění* – vlastní zdroj krytí stálých a oběžných aktiv, jmění společnosti, úhrn finančních prostředků sloužících jako vlastní zdroj krytí majetku účetní jednotky
- *účet výsledku hospodaření* – vlastní zdroj krytí stálých a oběžných aktiv, účet hospodářského výsledku, výsledek hospodaření, rozdíl mezi uzavřenými výnosovými a nákladovými účty, v roce 2012 byl úhrn výnosových účtů vyšší než úhrn nákladových účtů, tudíž společnost vykázala zisk ve výši Kč 2 219,75.
- *dodavatelé* – cizí zdroj, krátkodobé závazky vůči dodavatelům ke konci účetního období
- *zaměstnanci* – cizí zdroj, krátkodobý závazek vůči zaměstnancům, výplata čistých mezd zaměstnancům za prosinec 2012
- *závazky k institucím sociálního zabezpečení a veřejného zdravotního pojištění* – cizí zdroj, krátkodobý závazek vůči institucím sociálního zabezpečení a veřejného zdravotního pojištění, odvody z hrubých mezd zaměstnanců za prosinec 2012
- *ostatní přímé daně* – cizí zdroj, krátkodobý závazek vůči finančnímu úřadu, odvody na daň z hrubých mezd zaměstnanců za prosinec 2012
- *jiné závazky* – cizí zdroj, krátkodobé závazky vůči Kooperativě (zákonné pojištění zaměstnanců) za 4. čtvrtletí roku 2012
- *výdaje příštích období* – cizí zdroj, služby za r. 2012
- *výnosy příštích období* – cizí zdroj, zúčtované nároky na dotace, obdržené v roce 2012, zúčtované ve věcné a časové souvislosti r. 2012 a rozdíl do VPO

VÝKAZ ZISKŮ A ZTRÁT:

Náklady:

- *spotřeba materiálu* - spotřebované nákupy, kancelářské potřeby, knihy, učební pomůcky, materiál pro opravy, potraviny, drobný hmotný majetek aj.
- *prodané zboží* – spotřebované nákupy, pořízené publikace, čaje, mošty, lupy aj. určené k prodeji
- *cestovné* – náklady na cestovné - akce se žáky a ostatní tuzemské cestovné v rámci realizace jednotlivých projektů, grantů, zakázek a akcí
- *náklady na reprezentaci* – občerstvení na zasedání SR a DR
- *ostatní služby* – náklady na komunikační služby (telekomunikační poplatky, internetové poplatky), poštovné, tisk a osvit, grafickou přípravu, vložné na semináře a školení, autoprovoz, nájemné, stravování, ubytování, audit, konzultace, doprava aj.
- *mzdové náklady* – hrubé mzdy zaměstnanců, dohody o provedení práce
- *zákonné sociální pojištění* – náklady na zdravotní a sociální pojištění placené zaměstnavatelem za zaměstnance
- *zákonné sociální náklady* – náklady zaměstnavatele na stravné zaměstnanců (55 % z pořizovací hodnoty stravovacích poukázek),
- *ostatní daně a poplatky* – ostatní náklady hlavní činnosti, kolky, dálniční známka aj.
- *jiné ostatní náklady* – ostatní náklady hlavní činnosti, zákonné sociální pojištění, bankovní poplatky, aj.
- *poskytnuté členské příspěvky* - náklady na úhradu členského příspěvku do sítě Pavučina, Liska, STEP.

Výnosy:

- *tržby z prodeje služeb* – tržby za vlastní výkony, zakázky jednotlivých objednatelů (AOPK Praha, ZO ČSOP Bílé Karpaty, MŽP, MAS aj.) s konkrétním vymezením předmětu poskytovaných služeb (organizační zajištění semináře, grafická příprava, tisk a výroba infopanelů, vytvoření díla, aj.), dále pak tržby za prováděné výukové programy, přednášky, exkurze aj..
- *tržby za prodané zboží* – tržby za prodané publikace, čaje, mošty, lupy aj.
- *úroky* – úroky z běžného účtu vedeného u České spořitelny, pobočka Veselí nad Moravou, včetně jednotlivých podúčtů (20036, 30031, 00035), FIO a.s.
- *přijaté příspěvky* – přijaté příspěvky (Nadace Partnerství – Průvodcovství.)
- *provozní dotace* – přijaté provozní dotace (Město Veselí nad Moravou, MŽP, Jihomoravský kraj, Úřad práce) s předem určeným předmětem plnění (podpora ekologických výukových programů, dotace na informační, poradenskou a další činnost společnosti, „Zkvalitnění služeb TIC, On-line informační systém CHKO Bílé Karpaty a jihovýchodní Moravy, Naplňování KÚ na Ostrožsko Hornácku a Mikulovsku.)

29. Přehled přijatých darů

Účetní jednotka nepřijala v roce 2012 žádný dar, pro tuto položku nemá náplň.

30. Přehled poskytnutých darů

Účetní jednotka neposkytla v roce 2012 žádný dar, pro tuto položku nemá náplň.

31. Přehled o veřejných sbírkách

Účetní jednotka v roce 2012 neprováděla žádné veřejné sbírky, pro tuto položku nemá náplň.

32. Způsob vypořádání výsledku hospodaření z předcházejících účetních období

Výsledek hospodaření účetního období roku 2011 byl po schválení účetní závěrky auditorem zisk ve výši Kč 4 204,03 a byl převeden do dalšího účetního období na účet Neuhrazená ztráta, nerozdělený zisk minulých let dle schválení SR.

33. Další informace dle úvahy účetní jednotky a informace vyžadované zvl. práv. předpisy

Účetní jednotka není vázána dalšími zvláštními právními předpisy, pro tuto položku nemá náplň.

34. Výše splatných závazků pojistného na sociální zabezpečení a příspěvků na státní politiku zaměstnanosti, dále o výši splatných závazků veřejného zdravotního pojištění a výše daňových nedoplatků evidovaných u místně příslušných finančních orgánů

Účetní jednotka eviduje k 31. 12. 2012 tyto splatné závazky:

- pojistného na sociální zabezpečení a příspěvků na státní politiku zaměstnanosti – Kč 11 807,-
- závazky veřejného zdravotního pojištění – Kč 5 062,-
- výše daňových nedoplatků evidovaných u místně příslušného finančního orgánu - Kč 300,-


Výše uvedené závazky byly v řádném termínu vyrovnány a k okamžiku vyhotovení účetní závěrky již nejsou evidovány.

35. Okamžik sestavení účetní závěrky:

Ve Veselí nad Moravou dne 31. května 2013

Sestavil: H. Pechalová

Vzdělávací a informační středisko
Bílé Karpaty, o.p.s.
Bartolomějské nám. 47
698 01, Veselí nad Moravou


.....
Marie Petru, DiS.
ředitelka